

Ciutat



Información municipal de Palma

# La reforma de Gesa podría costar entre 30 y 47 millones de euros

► El colegio de aparejadores y **arquitectos técnicos** advierte que aún queda conocer en qué estado se encuentra el interior y su estructura

Gemma Marchena | PALMA

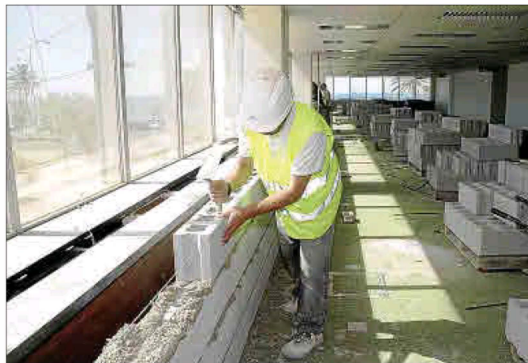
La remodelación del edificio de Gesa podría tener un coste que oscilaría entre los 31 y los 47 millones de euros. Esta es la cifra que manejan algunos arquitectos consultados y confirmada por el Col·legi Oficial d'Aparelladors i Arquitectes Tècnics de Mallorca (COAAT).

El alcalde de Palma, Jaime Martínez, anunció la semana pasada la adquisición del inmueble tras cerrar un acuerdo con Endesa, lo que supondría un desembolso de 25 millones de euros. Para su compra se recurrirá a los fondos Next Generation, a los que se han solicitado 10 millones, el tope máximo, una cifra que aliviaría el coste.

Però a esta cantitat hay que sumar también la rehabilitación del edificio, que cuenta con 15.915 metros cuadrados repartidos en 11 plantas y dos sótanos, según su ficha catastral.

Fuentes del COAAT hicieron un cálculo aproximado de lo que podría costar su rehabilitación para convertirse en un nuevo museo de arte moderno en Palma.

«La ratio oscila entre los 2.000 y los 3.000 euros el metro cuadrado», señalaron desde el Col·legi Oficial d'Aparelladors i Arquitectes Tècnics. Todo esto, advirtieron, sin haber entrado en el



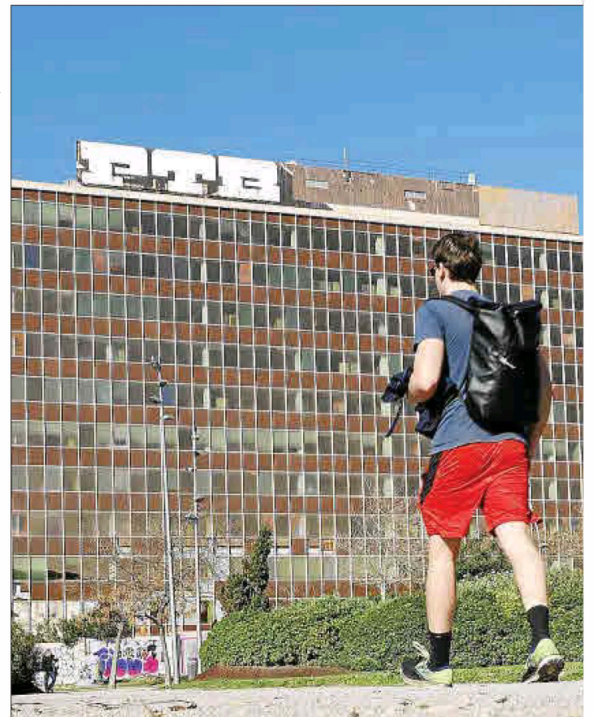
edificio. «No sabemos en qué estado se encuentra su interior ni será necesario reforzar su estructura, pero hay que tener en cuenta que está junto al mar, que tiene un efecto corrosivo», advierten.

A todo esto se suma la intención del Consistorio de convertir Gesa en un edificio sostenible. El alcalde advirtió de la intención de mantener el aspecto de los característicos cristales de color cobrizo. Martínez señaló la semana pasada que se «cambiaría la 'piel' del edificio para mantener su mismo aspecto pero los cristales podrían captar energía solar».

Así, desde el COAAT explicaron que «si quieren que sea un edificio sostenible, hay que cambiar todo el envoltorio de cristal



Los cristales mantendrán el mismo aspecto original.



**Abandonado.** El edificio de Gesa lleva más de 15 años abandonado y ha tenido que ser tapiado (foto de la izquierda) para evitar la entrada de intrusos. Su estado interior es una incógnita. Foto: J. MOREY

porque no está aislado», lo que incrementaría el coste hacia el rango más alto de la horquilla.

El edificio, que está protegido, también debería ser renovado por dentro ya que acogerá un museo de arte moderno en cinco o seis plantas, además de un archivo, biblioteca, un salón de actos y un par de negocios de restauración. «El edificio se construyó en 1965 y los techos son demasiado bajos. Tendrían que tener una altura de entre tres metros y tres metros veinte para poder colocar las instalaciones eléctricas o de aire acondicionado». Ahora queda compararlo y hacer un concurso arquitectónico a nivel internacional para precisar su coste final.